

ЗАДАНИЯ ТЕОРЕТИЧЕСКОГО ТУРА

10-11 КЛАССЫ

Задание 1. ЗАДАНИЯ ПО ФРАГМЕНТУ ТОПОГРАФИЧЕСКОЙ КАРТЫ

1. Как определить масштаб топографической карты:
 - а) если известно расстояние между двумя точками (например, на фрагменте карты по прямой от вершины горы Михалинская до вершины горы Бол. Михалинская - 750 метров);
 - б) если расстояние между точками не указано.
2. В школе села Михалино обучаются ребята не только из этого села, но и из отдаленных сел Окунево и Быково. Рассчитайте расстояние, которое должны пройти школьники из самого отдаленного села, чтобы попасть в школу, находящуюся в северной части с. Михалино.
3. Недалеко от села Окунева находятся два ключа (родника), откуда жители любят брать чистую прозрачную воду.
Охарактеризуйте:
 - а) в какой стороне от села находятся оба ключа (по сторонам света);
 - б) на какой абсолютной высоте;
 - в) определите относительную высоту между двумя ключами?
4. Изучив карту, определите, какими видами хозяйственной деятельности могут заниматься жители сел Быково и Окунево?
5. Как можно попасть в пос. Павлово из села Окунево?
6. Склоны какого берега р. Соть более изрезаны (больше подверглись эрозии)? Объясните, какие факторы были ведущими при эрозии склонов.

Задание 2.

Иван Алексеевич Бунин - лауреат Нобелевской премии по литературе, в 1900 году написал стихотворение «Листопад», фрагмент которого представлен ниже.

Прочтите стихотворение и ответьте на следующие вопросы: 1. В какой природной зоне и климатическом поясе встречается лес, описанный в стихотворении? 2. Назовите типичные почвы данной зоны. 3. Укажите, на каких материках в естественных условиях произрастают деревья, упомянутые в стихотворении, и национальными символами каких стран они являются?

*«Лес, точно терем расписной,
Лиловый, золотой, багряный,
Веселой, пестрою стеной
Стоит над светлою поляной.*

*Березы желтою резьбой
Блестят в лазури голубой,
Как вышки, елочки темнеют,
А между кленами синеют
То там, то здесь в листве сквозной
Просветы в небо, что оконца.
Лес пахнет дубом и сосной,
За лето высох он от солнца,
И Осень тихую вдовой
Вступает в пестрый терем свой...»*

Задание 3.

Лесные ресурсы Иркутской области составляют весомую долю природно-ресурсного потенциала нашего региона, так лесная промышленность, наряду с энергетикой, металлургией и горнодобычей, является основой социально-экономического развития области.

Иркутская область отличается высокой лесистостью территории и по этому показателю занимает лидирующую позицию среди регионов России- 83% (лесистость России – 45%, планеты – 28%).

По муниципальным районам показатель лесистости колеблется в значительных пределах от 24% (Нукутский район) до 96% (Усть-Кутский район).

Используя приведенные в таблице № 1 данные, рассчитайте лесистость отдельных групп районов. По полученным данным постройте гистограмму (столбиковая диаграмма) с интервалом значений (шаг) 10%. Поясните, существует ли взаимосвязь подобного распределения лесистости по группам районов с природными условиями территории.

***Примечание:** лесистость определяется как отношение покрытых лесом земель к общей площади территории.

Таблица № 1

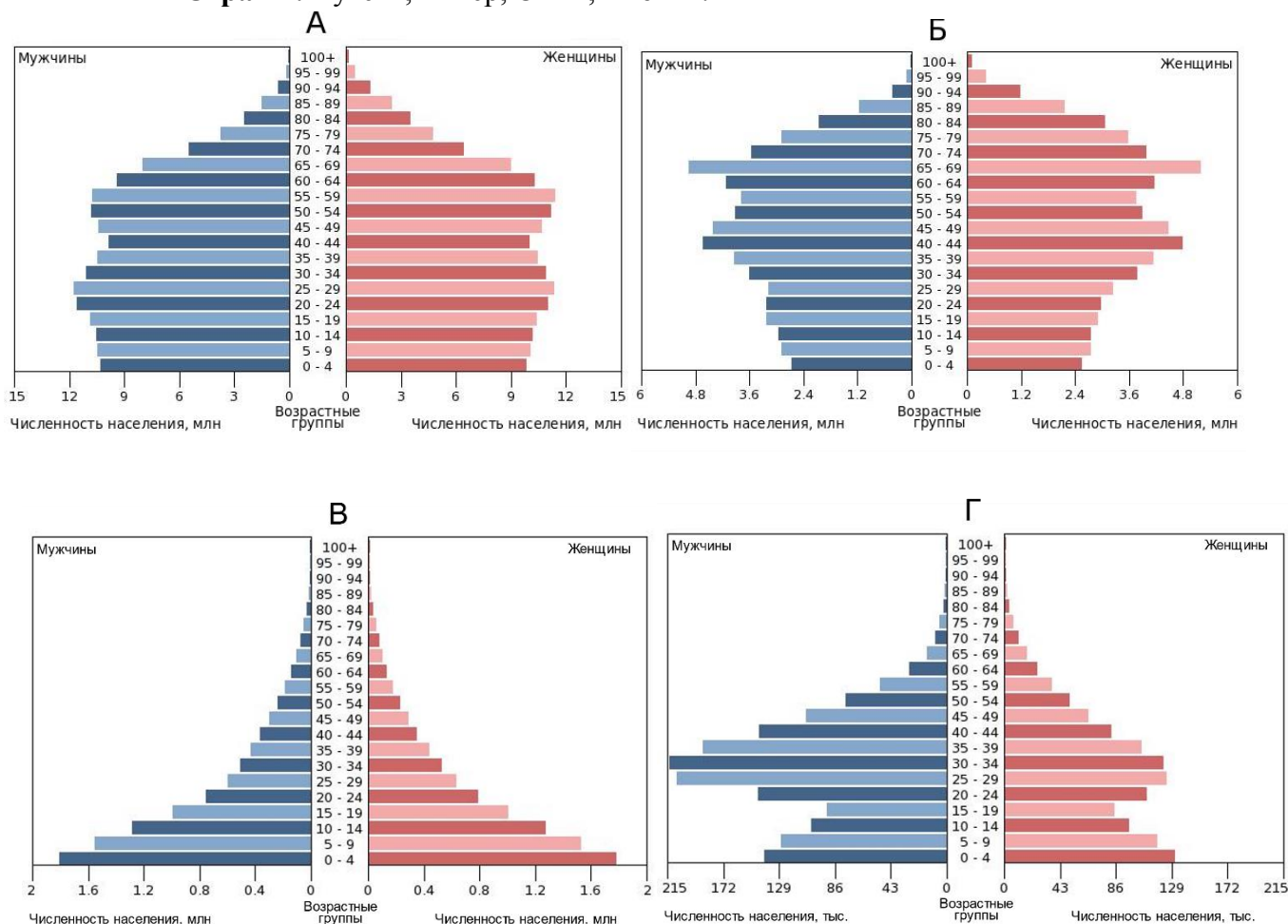
Группы районов	Общая площадь, км ²	Площадь лесов, км ²	Лесистость, в %
1.Северные районы Бодайбинский, Катангский, Мамско-Чуйский	274 600	241 100	
2. Приленские районы Жигаловский, Казачинско-Ленский, Качугский, Киренский, Усть-Кутский	166 000	150 200	
3.Прибайкальские районы Ольхонский, Слюдянский	20 000	9 300	
4. Районы Приангарья Балаганский, Братский, Нижнеилимский, Усть-Илимский, Усть-Удинский, Чунский	146 700	125 900	
5.Усть-Ордынский округ Аларский, Баяндаевский, Боханский, Нукутский, Осинский, Эхирит-Булагатский	19 800	9 400	
6. Районы Присяянья Ангарский, Заларинский, Зиминский, Иркутский, Куйтунский, Нижнеудинский, Тайшетский, Тулунский, Усольский, Черемховский, Шелеховский	147 900	103 500	

Задание 4.

Определите, каким странам соответствуют демографические пирамиды (графики половозрастной структуры населения) на рисунках А-Б-В-Г. Какие особенности половой и (или) возрастной структуры населения и характера воспроизводства населения позволили

вам определить страны? Поясните ваш выбор. С какими современными социально-демографическими проблемами сталкивается страна Б?

Страны: Кувейт, Нигер, США, Япония.



Задание 5.

Разделите перечисленные города на три группы в зависимости от их основной специализации в нефтехимическом цикле: 1) добыча нефти, 2) нефтепереработка и (или) нефтехимия, 3) экспорт нефти.

Города: Альметьевск, Кириши, Находка, Нижневартовск, Нижнекамск, Новороссийск, Омск, Приморск, Сургут.

Из предложенного перечня выберите два правильных признака, характеризующих город Нижнекамск и внесите соответствующие изменения в оставшиеся характеристики.

- 1) Город расположен в Республике Башкортостан.
- 2) Город возник во второй половине XX в. в связи со строительством нефтехимического комбината на базе собственных ресурсов углеводородного сырья.
- 3) Численность населения города более 1 млн чел.
- 4) Город расположен на берегу р. Оки.
- 5) Теплом и энергией город и его предприятия обеспечивают ТЭЦ и АЭС.
- 6) В городе расположен один из крупнейших в России заводов по производству шин.